



國立臺灣海洋大學

文件類別	標準作業流程	編號	國-資企-01	頁次	1/3
文件名稱	學生赴外交流及補助業務	公布日期	2025/11/27	版次	1
單位	國際事務處國際化資訊與企劃組	承辦人	林珮吟	分機	1228

1. 目的與範圍

- 1.1 促進本校與知名國際企業建教合作，汲取先進國家經驗，培育具國際競爭力之學生。
- 1.2 適用於本校欲申請教育部學海築夢系列計畫之學生。

2. 參考文件（法規／依據）

- 2.1 全國性法規（依全國性、主管機關頒訂）：教育部鼓勵國內大專校院選送學生出國研修或國外專業實習補助要點
- 2.2 校內相關法規：（依全國性、主管機關頒訂、本校制訂）
 - 2.2.1 國立臺灣海洋大學學生赴國外研修要點
 - 2.2.2 國立臺灣海洋大學學生赴國外研修施行細則
 - 2.2.3 國立臺灣海洋大學學海系列計畫補助施行細則

3. 權責單位：國際化資訊與企劃組

4. 對象(本校具學籍之學生)

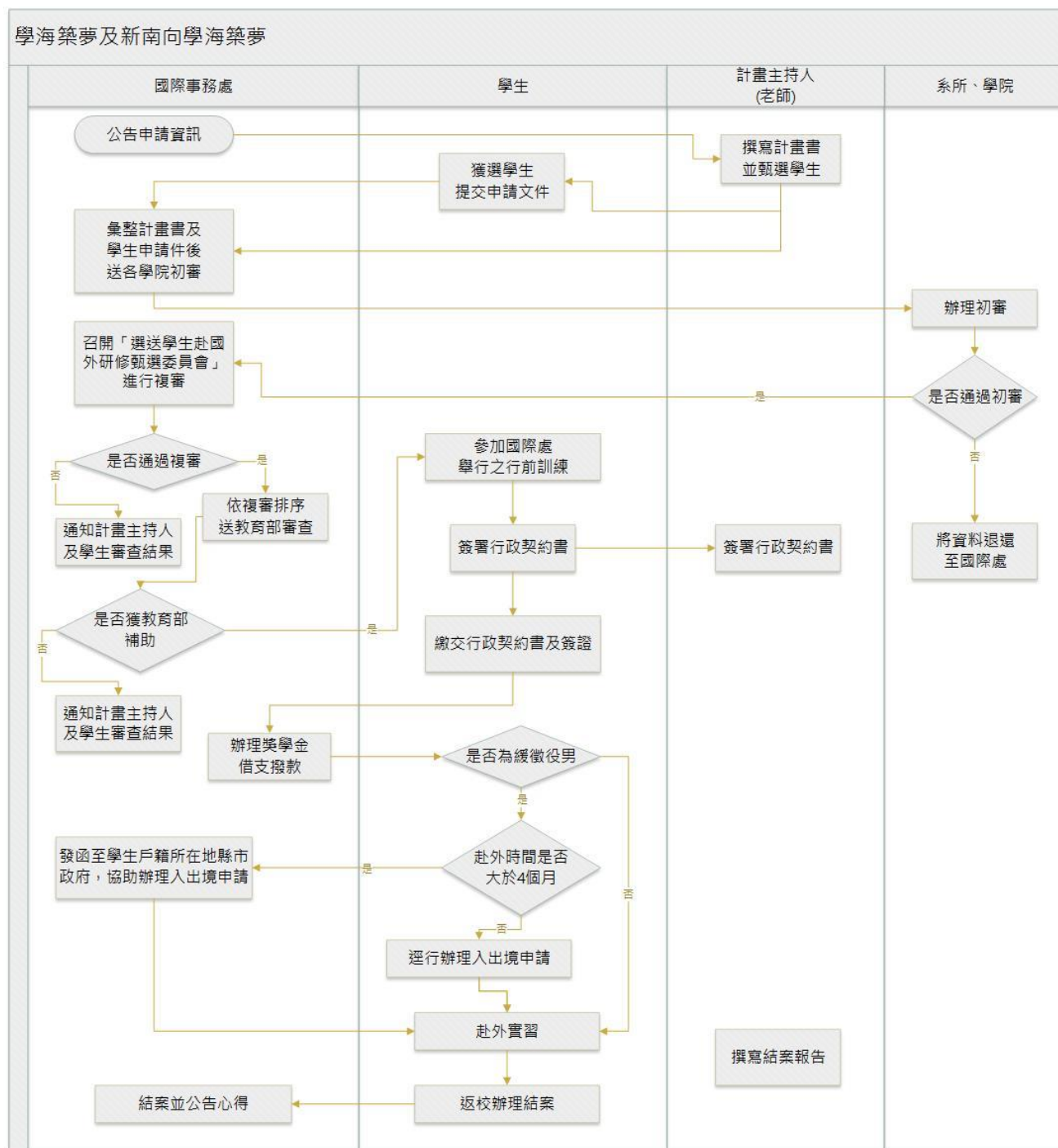
- 4.1 大學部學生
- 4.2 研究所學生
- 4.3 博士班學生



國立臺灣海洋大學

文件類別	標準作業流程	編號	國-資企-01	頁次	2/3
文件名稱	學生赴外交流及補助業務	公布日期	2025/11/27	版次	1
單位	國際事務處國際化資訊與企劃組	承辦人	林珮吟	分機	1228

5. 流程圖





國立臺灣海洋大學

文件類別	標準作業流程	編號	國-資企-01	頁次	3/3
文件名稱	學生赴外交流及補助業務	公布日期	2025/11/27	版次	1
單位	國際事務處國際化資訊與企劃組	承辦人	林珮吟	分機	1228

6. 作業內容

- 6.1 國際處公告各項赴外交流及獎學金資訊。
- 6.2 計畫主持人徵選薦送實習的學生。
- 6.3 申請文件
 - 6.3.1 計畫主持人填寫實習計畫書，並繳交至國際處。
 - 6.3.2 學生填寫本校學生赴外短期研修申請表並依公告針對不同計畫要求，取得系所及學院同意後，繳交申請文件至國際處。
- 6.4 由國際處送交計畫書至學院進行初審。
- 6.5 通過初審後，由國際處舉行「選送學生赴國外研修甄選委員會」，該會議由國際長及各學院推薦代表各一人所擔任，得視需要邀請相關行政單位或教學單位代表列席。
- 6.6 依審查結果透過電子郵件通知計畫主持人及學生，並針對通過申請者舉辦行前訓練。
- 6.7 協助同學辦理獎學金借支及緩徵役男入出境申請作業。
 - 6.7.1 獲本校經費補助者：須依規定簽署行政契約書，於提交簽證後，由國際處辦理借支款項撥款事宜。
 - 6.7.2 緩徵役男：
 - 6.7.2.1 赴外時間小於 4 個月者，由學生相關規定逕行辦理入出境申請。
 - 6.7.2.2 赴外時間大於 4 個月者，由國際處與學生核對資料後，協助發函至學生戶籍所在地縣市政府提出申請。
- 6.8 結案作業
 - 6.8.1 計畫主持人繳交成果實習報告。
 - 6.8.2 學生於返臺後，2 周內須依規定提交心得等文件與國際處；如獲本校獎學金補助者，須於返臺後 1 個月內完成獎學金核銷程序。

7. 附件

- 7.1 國立臺灣海洋大學「學生赴外短期研修」申請表
- 7.2 國立臺灣海洋大學具有役男身分因奉派或推薦出國學生名冊

承辦人	二級單位主管	一級單位主管