

國立臺灣海洋大學 109 學年度第 1 學期國際事務會議紀錄

時間：109 年 10 月 5 日(星期一)中午 12 時 10 分

地點：本校行政大樓第二演講廳

主席：李副校長明安

紀錄：吳佳真

出席人員：

行政單位：林教務長泰源、李研發長光敦(請假)、鄭學務長學淵(王副學務長和盛代)、顧總務長承宇、陳國際長義雄、簡主任卉雯、謝主任玉玲(王組長志銘代)

海運學院：盧院長華安、黃主任俊誠、趙主任時樑、林主任振榮(陳助教慧苓代)、王主任榮昌、桑主任國忠

生 科 院：許院長濤、吳主任彰哲、龔主任紘毅(黃助教謝田代)、唐主任世杰、呂所長健宏、張所長祐維、許主任邦弘

海 資 院：廖院長正信、王主任佳惠、方主任天熹(請假)、劉所長光明(請假)、邱所長永嘉、蔡所長安益

工 學 院：莊院長水旺、關主任百宸(方老師志中代)、郭主任世榮(請假)、任主任貽明、翁主任文凱(請假)

電資學院：卓院長大靖、王主任榮華(請假)、趙主任志民、張主任麗娜、蔡主任宗儒(陳助教秋鎮代)

人 社 院：蕭院長聰淵、張所長景福、羅所長綸新、卞所長鳳奎、黃所長如瑄、顏主任智英、鍾主任政祺

海洋法政學院：饒院長瑞正(蔡專員月華代)、洪所長思竹(請假)

列席者：邱組長品文、曾組長筱君、蔡副教授豐明、邵副教授奕達、方副教授志中

一、主席致詞

謝謝各位系所主管共同與會參與本學期的國際事務會議；於 9 月 29 日「2030 雙語國家政策-大專校院雙語及全英語學諮詢會議」會後簡要資訊請各位主管參閱，並請各系所協助推動本校雙語大學計畫之申請，請國際事務處儘速進行相關申請之規劃並邀集相關系所與會討論。

二、國際事務處工作報告(詳如附件一，P2-6)

1. 國際合作組
2. 國際學生事務組

三、討論提案

案由：有關本處組織架構調整，規劃由原 2 組擴編為 5 組事宜，提請 審議。

說明：國際化指標為本校邁入國際化一流學府之重點指標工作，因本校國際化策略調整，國際合作交流及國際學生業務持續擴增，為有效整合專責工作內容及拓展組織業務，以加速國際化進程。擬規劃由原有 2 組國際合作組、國際學生事務組擴編為 5 組，擴編組別為僑陸生事務組、國際化資訊與企劃組、國際教學組，組織調整架構圖如附件(詳如附件二，P7-12)。

決議：照案通過。

四、散會：下午 13:30

一、國際合作組工作報告

(一)外籍生、陸生招生

1. 5月共計收取 50 件申請書，經系所審查與複審後共計 43 位錄取，6 月中旬完成獎學金甄審會議，7 月公告錄取名單並寄發通知。
2. 8 月份因應疫情提早辦理 2021 養殖系春季班入學審查事宜。
3. 8 月份持續確認本校外國學生獎學金保留事宜。
4. 8 月份回復印尼留台校友會有關檢疫與外籍生錄取與合作事宜。
5. 8 至 9 月份持續協助學生入學與簽證事宜。

(二)大陸地區學術參訪交流

1. 9 月因疫情影響暫緩國際、大陸地區交流互訪案。

(三)國際、大陸地區學術交流合約締結

1. 因疫情影響 5 月至 9 月國際合作議題均暫緩。
2. 9 月 15 日啟動與日本長崎大學續約提案。

(四)交換生事項

1. 109 學年度第 1 學期原選送 48 名學生赴國際姊妹校短期交流研修，惟受嚴重特殊傳染性肺炎(武漢肺炎)疫情影響，實際赴外學生計 7 人，概況如下表所示：

系所	韓國	德國	總計
航管系	1	2	3
運輸系	-	2	2
食科系	2	-	2
總計	3	4	7

2. 109 學年度第 1 學期原選送 5 名學生赴大陸地區姊妹校短期交流研修，惟受嚴重特殊傳染性肺炎(武漢肺炎)疫情影響，暫緩所有學生陸赴事宜。

二、國際學生事務組工作報告

(一)僑生及港澳生招生

1.110 學年度僑生及港澳生招生名額分配如下表列。

表一、110 學年度僑生及港澳生招生名額分配(學士班)

系所名稱	110 單招分配	110 個人申請分配	110 聯合分發分配
航運管理學系	68	15	10
海洋觀光管理學士學位學程		15	5
運輸科學系		5	5
商船學系		5	3
輪機工程學系能源應用組		5	3
輪機工程學系動力工程組		5	3
機械與機電工程學系		5	3
系統工程暨造船學系		5	3
河海工程學系		5	3
電機工程學系		5	3
光電與材料科技學系		5	3
資訊工程學系		15	7
通訊與導航工程學系		5	3
海洋法政學士學位學程		5	3
海洋環境資訊系		5	3
生命科學暨生物科技學系		5	5
水產養殖學系		15	6
食品科學系食品科學組		10	5
食品科學系生物科技組		10	5
環境生物與漁業科學學系		5	3
海洋文創設計產業學士學位學程		5	3
海洋經營管理學士學位學程		5	5
海洋工程科技學士學位學程		5	3
海洋生物科技學士學位學程		5	3
合計	68	170	98

表二、110 學年度僑生及港澳生招生名額分配(碩士班)

系所名稱	110 碩士班個人申請分配
電機工程學系	4
食品科學系	10
河海工程學系	2
水產養殖學系	4
機械與機電工程學系	8
資訊工程學系	8
生命科學暨生物科技學系	6
系統工程暨造船學系	2

光電科學研究所	2
航運管理學系	10
通訊與導航工程學系	2
商船學系	1
輪機工程學系	2
海洋生物研究所	2
環境生物與漁業科學學系	1
海洋法律研究所	1
教育研究所	1
海洋環境與生態研究所	1
海洋文化研究所	1
運輸科學系	5
海洋環境資訊系	1
地球科學研究所	1
海洋事務與資源管理研究所	1
應用經濟研究所	1
應用英語研究所	1
合計	78

表三、110 學年度僑生及港澳生招生名額分配(博士班)

系所名稱	110 博士班個人申請建議分配
食品科學系	1
水產養殖學系	1
生命科學暨生物科技學系	1
航運管理學系	1
海洋生物研究所	1
合計	5

2. 109 學年度本校僑生及港澳生學士班新生就讀系所分布(不含僑生以外生申請)。

科系	人數
海洋觀光管理學士學位學程	19
航運管理學系	18
資訊工程學系	16
食品科學系食品科學組	12
水產養殖學系	10
海洋生物科技學士學位學程	7
海洋環境資訊系	7
商船學系	6
海洋文創設計產業學士學位學程	5
運輸科學系	5
生命科學暨生物科技學系	3
海洋經營管理學士學位學程	3

科系	人數
環境生物與漁業科學學系	3
河海工程學系	2
海洋法政學士學位學程	2
機械與機電工程學系	2
系統工程暨造船學系	1
食品科學系生物科技組	1
海洋工程科技學士學位學程	1
電機工程學系	1
總計	124

(二)境外生輔導

1.截至 109.9.21 止境外生在學學生人數

	學士	碩士	博士	合計
僑生	327	29	3	359
外生	30	34	37	101
陸生	11	7	8	26

2.於 8 月 30 日至 10 月 5 日，共計 62 位僑生及港澳生新生入境進行隔離。截至 10 月 5 日前，尚有 24 名印尼新生未返台，預計於 10 月 6 日至 10 月 15 日之間，陸續入境進行檢疫。

3.於 8 月 30 日至 9 月 22 日，共計有 11 名外籍生到校報到。截至 10 月 5 日前，已有 4 位外籍生新生入境進行檢疫，尚有 12 名外籍生預計於 10 月 05 日至 10 月 30 日之間，陸續入境進行檢疫。

4.於 9 月 11 日至 9 月 21 日，共計有 13 位陸生分別入境進行檢疫中，另有 1 位陸生預計於 10 月 26 日入境，2 位陸生尚在確定日期，其於 10 位陸生確定本學期不返台。截至 10 月 5 日前，尚有 13 位陸生未返台。

表三、109 學年度第 1 學期陸生（學位生）就讀系所分佈

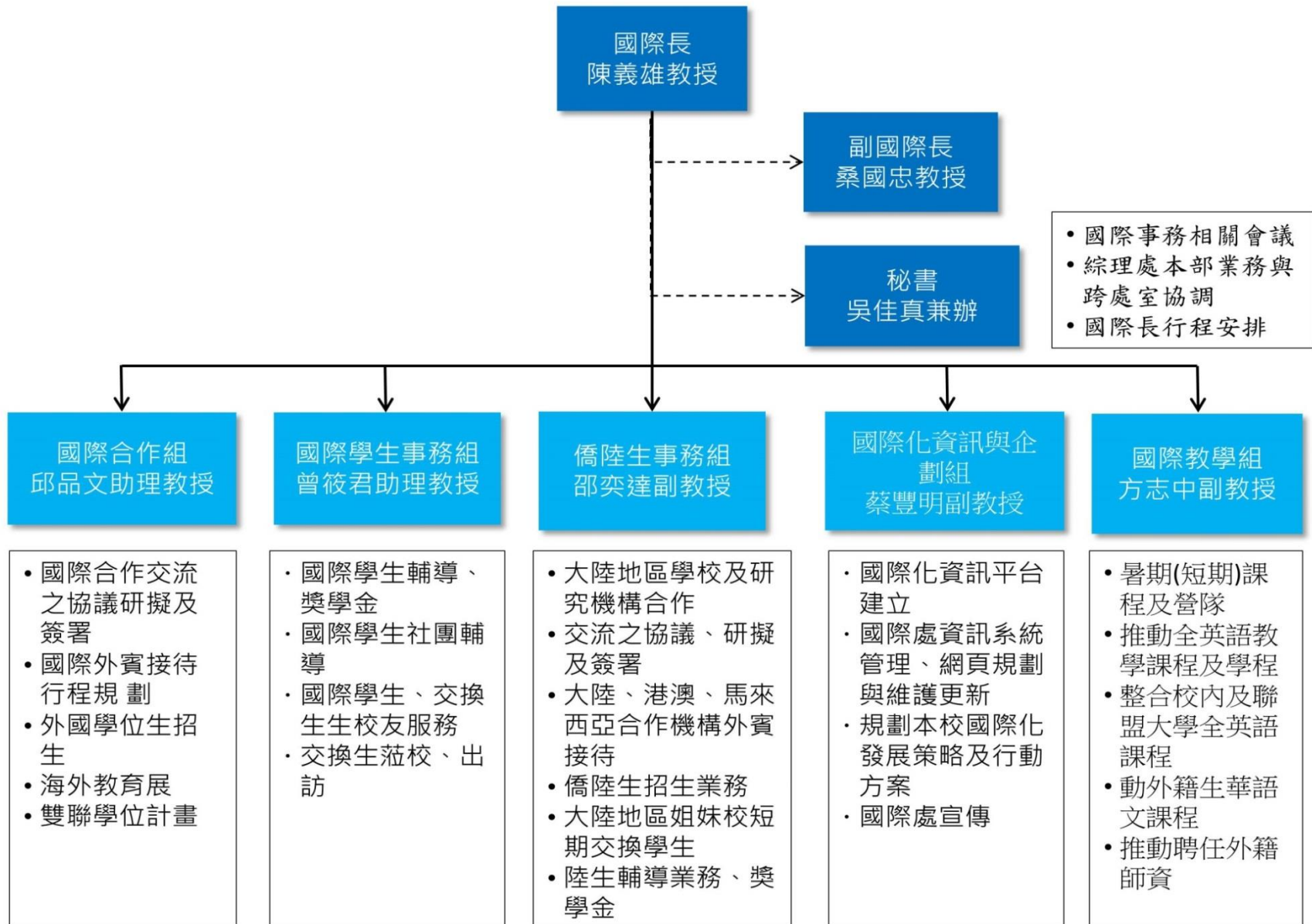
學院	系所	人數	合計
海運暨管理學院	航運管理學系	2	3
	海洋經營管理學士學位學程(馬祖校區)	1	
生命科學院	生命科學暨生物科技學系	2	8
	食品科學系(食品科學組)	3	
	海洋生物研究所	3	
工學院	河海工程學系	1	8
	海洋工程科技博士學位學程	4	
	機械與機電工程學系	3	
海洋法律與政策學院	海洋法律研究所	2	2
合計			21

三、其他專案事項

(一)新南向計畫

1.109 年度新南向個別型獲教育部補助 139 萬 2,000 元整，惟受嚴重特殊傳染性肺炎(武漢肺炎)疫情影響，暫緩國際交流事宜。

【附件二】



本校於 95 年度暑假期間呈報教育部奉准設立「僑生及國際學生輔導組」，97 年 8 月 1 日改名為國際事務組，因應教育部國際化教育政策增進國際學術交流合作，經校務會議通過於 99 年 8 月 1 日正式成立國際事務處，國際事務處下分設國際合作組與國際學生事務組，以落實本校推動邁向世界頂尖大學展計畫目標。

(一) 國際合作組業務規劃

1. 設置目的

國際合作組自 99 年成立至今，主要負責擔任校級國際合作之窗口。隨著臺灣高教全球化輸出的時代，國際知名大學間交流互動日益頻繁，因此本組著重於國際大學院校間合作的議題。本職業務除簽訂本校與國外教學研究機構合作備忘錄與協議書、外國學位生之招生作業外，同時協助辦理校級重要外賓接待、雙聯學位簽訂與擔任協調窗口等國際學術交流事宜。

2. 業務內容及規劃

(1) 國際合作交流之合約協議書研擬及簽署

- (a) 交換學者(短期交換與訪問計畫)
- (b) 交換學生(正式學期交換生與短期文化交流體驗活動)
- (c) 雙邊共同研究計畫
- (d) 雙邊參與共同研討會
- (e) 雙邊共同出版論文
- (f) 雙邊學術資訊與材料的交流
- (g) 特殊短期學術活動
- (h) 職員發展計畫

(2) 國際外賓接待行程規劃

藉由良好的接待與交流過程，創造優質合作的機會

(3) 外國學位生招生與參與海外教育展

- (a) 外國學生申請入學相關問題諮詢與服務
- (b) 總理外國學位生入學申請審查、榜單公告
- (c) 總理年度外國學位生簡章及招生委員會會議
- (d) 錄取信寄發與入學相關事務
- (e) 積極參與境外招生教育展

(4) 雙聯學位計畫

- (a) 校級雙學位合作計畫、洽談簽署雙學位合作協議
- (b) 協助系所與師長推動雙學位及其相關業務
- (c) 辦理薦送校級雙學位計畫學生業務

3. 預期效益

- (1) 提高國際能見度與知名度
- (2) 強化國際聯結與學生國際移動能力
- (3) 拓展本校國際共同研究合作之機會
- (4) 招收優質國際學生，提高本校研究能量

(二)國際學生事務組業務規劃

1.設置目的

近年來由於國際互動頻繁，至本校就讀之外籍生人數呈現快速增長之趨勢，為協助外籍生適應台灣求學環境，並配合政府推展國際化教育政策，特設立本組以加強對外籍生之輔導照顧及外籍生之校友服務。

2.業務內容及規劃

(1)外籍生

A. 國際學生輔導及獎學金發放事宜

- 及時回覆新生入學疑問及需求
- 後續各系所教學及生活輔導
- 提供獎學金
- 提供就學期間住宿免抽籤
- 提供依興趣轉系資訊
- 提供出國遊學、交換生、雙聯學位...等機會
- 辦理暑期活動
- 主動寄發學校重要招生資訊
- 參與國際關鍵組織的各項活動，如研習營、科學營、教育展...等

B. 國際學生社團輔導

- 國際學生社團凝聚學生向心力

C. 國際學生校友服務

(2) 交換生

A. 國際姐妹校交換生蒞校

- 邀請國際姐妹校學生來臺從事專業交流或研修活動行程控管:由國際處推動、控管各邀請單位落實行程變更申請事宜，避免發生違規之情事。
- 每學期接收國際姐妹校學生來校短期交換(研修)並協助辦理入臺申請。

B. 校內學生至國際姊妹校交換、出訪

- 每學期選送本校學生赴國際姐妹校短期交換(研修)並協助役男出境申請事宜。

(3) 舉辦國際文化週等活動

- 增加校內學生的國際視野
- 加強校內國際生的交流
- 邀請僑大與他校國際處來訪參與
- 促進校際國際學生的交流

(4)後勤行政作業

- 統籌系所分則調查
- 各管道簡章編制
- 各管道放榜作業
- 各管道新生聯繫事宜
- 協助新生學籍、學號、照片、通報...註冊程序
- 研擬並寄發本校外籍生入學通知，提醒相關注意事項及其問題回覆等
- 研擬外籍生招生策略及統計分析等
- 研擬各項招生文宣設計、印製及寄發。
- 參與校內外各項外籍生招生相關會議
- 辦理外籍生新生入學獎勵與獎學金事宜。

預計新增組別如下：

(一) 國際教學組未來業務規劃

1. 設置目的

教學組之工作方向分為對內及對外兩面向，對外為積極協助引入外籍學生及師資，對內則規劃完整國際學程為積極培養本校學生之國際化核心能力。在全球化時代下因應政府推動新南向之政策方針，本校應規劃並創設「跨領域」之國際化學程，以培養學生多元國際視野及國際移動能力，並鼓勵學生多方接觸非英語系之國際社會。

2. 業務內容及規劃

(1) 國際學程

A. 本校現有全英文學程：

(a) 博士學位學程：海洋生物科技博士學位學程、海洋資源與環境變遷博士學位學程、海洋工程科技博士學位學程

(b) 碩士國際學分學程：海運國際學分學程、海洋政策與科技國際學分學程、電資國際學分學程、海洋工程英語學分學程等

(c) 進行檢視並整合現有各國際學程課程表：分類供：大學部、碩士班、博士班可跨級選修

(2) 外籍師資聘任：

(a) 普查現有：海大外籍師資、國際學歷師資比例

(b) 現有延聘國際師資與學者：協助延聘優秀國際師資與學者，來校任教；積極延攬國外傑出學者來校講學及領導研究團隊。

(3) 短期國際課程及營隊

(a) 辦理國際課程研習營及語言交換學習活動(1次*75人/年)。Ex: 教育部南向招生。

(b) 推動海洋科技國際研習營(1次/年)。Ex: 浙江大學短期學生研究工作坊。

(4) 有關境外生線上註冊及線上課程實施業務辦理細則

(a) 線上註冊已完成國際信用卡付費事宜，新生於第一學期結束前繳費，不會產生罰款。

(b) 已請圖資處及教學中心提供中英文版 TronClass 指引手冊，並由國際處協助公告予境外生新生，後續線上課程問題將由國際處窗口與教學中心一起協助同學。

3. 預期效益

藉由國際化學程之設置，未來在國際招生時，亦可有助於吸引外國學生；外籍師資及講座應聘，可形成校內各系所國際教學及研究團隊，提昇本校教學及研究國際化目標，亦可建立本國學生多元國際視野及國際移動能力。

(二) 國際化資訊與企劃組未來業務畫規劃

1. 設置目的

考量國際化資訊大量及快速的傳遞，建置友善的國際處網站及完整的國際化資訊平台，推動本校國際處資訊服務單一窗口平台，彙整相關資訊供交換生、國際生、僑生、訪問學者等，便捷完善的資訊服務。為提升本校世界排名，訂定本校國際化發展策略，辦理推動本校國際化相關事宜。

2. 業務內容與規劃

(1) 建置國際化資訊平台：彙整呈現過去五年收外籍生及僑生最多的科系、各系所主要指導外籍生的名單。彙整各系所研究經費或計畫數目等資料。彙整呈現本校科系排名較佳者。彙整提供大台北地區吃喝玩樂資訊。

- (2)國際處資訊系統管理暨網頁規劃:更新國際處網頁配置及呈現方式，入口網頁增設學生身份別選項，俾利各類學生搜尋及查找相關資訊。
- (3)規劃本校國際化發展策略及行動方案:為提升海大國際排名，鼓勵各院系所及研究中心主辦/協辦國際研討會，結合海洋期刊(JMST)，以增加本校研究發表能量。為鼓勵碩博士生參加國際研討會及投稿國際期刊，調整國際學生獎學金制度。
- (4)國際處宣傳:透過各種管道宣傳海大知名度，挑選各國外籍生錄製來海大學習分享影片。邀集博/碩士生辦理座談會，聽取學生需求及建議。

3.預期效益

建置友善網站資訊平台供在校生、交換生、國際生、僑生、訪問學者等便捷完善的資訊服務，藉由調整獎學金制度以吸引更多優秀國際學生就讀及提升研究能量。舉辦國際會議搭配海洋期刊，提升海大全球排名及全球知名度。

(三)僑陸生事務組未來業務規劃

1.設置目的

有鑑於本校大陸、港、澳及僑生人數眾多，且招生管道與合作介面接有異於其他外籍學生，故將相關業務與國際學生作區分，避免資源排擠。僑陸生事務組之工作方向為推動大陸及港澳地區學校及研究機構合作，並積極參與僑陸生招生業務，以提升本校於亞太地區的能見度與學術地位。

2.業務內容及規劃

(1)大陸及港澳學生

A.大陸地區姐妹校交流合作

- a.締結姐妹校書面約定內容草擬、報部、簽署
- b.外賓來訪接待安排
- c.短期交換(研修)學生計畫

--每學期選送本校學生赴大陸地區姐妹校短期交換(研修)並協助役男出境申請事宜。

--每學期接收陸地大陸地區姐妹學生來校短期交換(研修)並協助辦理入臺申請。

--福州大學、福建農林大學、廣東海洋大學 3+1 聯合人才培養計畫:學生在第三學年期間赴本校學習，修完教學計畫規定的課程和學分後，由本校出具課程學習成績和研修證明，原就讀學校承認學生在台學習的學分；學生完成學業後頒發原就讀學校之畢業證書、學士學位證書。

(2)大陸地區學生來臺就學

A.依教育部來文填報本校招收大陸地區學生招生計畫(含研究所及學士班)，教育部核定招生系所及名額，於陸生聯招會官網公告聯合招生事宜。

B.預定於2020年11月填報110學年度研究所招生計畫；於2021年3月填報110學年度學士班招生計畫

(3)邀請大陸地區專業人士及學生來臺從事專業交流或研修活動行程控管:由國際處推動、控管各邀請單位落實行程變更申請事宜，避免發生違規之情事。

A.僑生及港澳生

(a)強化僑界能見度

- 積極參與國內外教育展
- 建立良好口碑
 - i.及時回覆新生入學疑問及需求
 - ii.後續各系所教學及生活輔導
 - iii.僑聯社凝聚學生向心力
 - iv.提供獎勵金

- v.提供就學期間住宿免抽籤
- vi.提供依興趣轉系
- vii.提供出國遊學、交換生、雙聯學位...等機會
- 強化聯繫各地關鍵組織
 - i.各地區辦事處、華校校長及輔導老師、留台組織
 - ii.接待各地參訪事宜
 - iii.主動拜訪
 - iv.拓展兩方合作項目及簽約
 - v.辦理暑期活動
 - vi.主動寄發學校重要招生資訊
 - vii.參與關鍵組織的各項活動，如研習營、科學營、教育展...等
- (b)建立招生彈性
 - 延長招生時間
 - 擴增招生名額
 - 增加招生管道
- (c)後勤行政作業
 - 統籌並調查校內系所僑生招生員額分配
 - 統籌系所分則調查
 - 各管道簡章編制
 - 各管道放榜作業
 - 各管道新生聯繫事宜
 - 協助新生學籍、學號、照片、通報...註冊程序
 - 研擬並寄發本校僑生入學通知，提醒相關注意事項及其問題回覆等
 - 研擬僑生及港澳生招生策略及統計分析等
 - 研擬各項招生文宣設計、印製及寄發。
 - 參與校內外各項招生相關會議
 - 辦理僑生新生入學獎勵事宜。
 - 辦理華語文精進獎勵事宜